



Test: VirtualCenter 3.0 en ESX Server 2.0

VMware vergroot voorsprong in virtualisatie

Virtualisatie staat bij veel IT-beheerders sterk in de belangstelling vanwege de mogelijke kostbesparingen. Ook een hogere efficiency en bezettingsgraad van computersystemen in datacenters spelen hierin een rol. Vanuit dit perspectief verrichtte Bram Dons een test van VirtualCenter van VMware.

IT-organisaties met een vooruitziende blik zijn bezig de inflexibele architectuur van hun datacenters te transformeren naar een gevirtualiseerde IT-omgeving zodat ze in de toekomst sneller kunnen inspelen op veranderingen in de zakelijke doelstellingen. De belangrijkste zorgen bij IT-beheerders bij de invoering van virtualisatie betreffen de beheerbaarheid, beveiliging en het eenvoudige gebruik van een virtuele omgeving. In tegenstelling tot wat vaak wordt gedacht maakt de implementatie van virtualisatie-oplossingen bij grote aantallen applicaties, operating systems, CPU's of opslag het beheer van een gevirtualiseerde omgeving extreem complex. Het doel van servervirtualisatie is om de onderbezetting van computersystemen binnen een heterogeen samengestelde datacenter-infrastructuur te voorkomen en flessenhalzen op te heffen. In tegenstelling tot de virtualisatie van heterogene opslagsystemen heeft de virtualisatie van heterogene serversystemen binnen de IT-architectuur de laatste paar jaar een grote ontwikkeling doorgemaakt. Virtualisatie wordt in toenemende mate in productieomgevingen toegepast bij de

consolidatie van serversystemen. Want, uit divers onderzoek is gebleken dat de bezettingsgraad van stand alone servers meestal niet hoger is dan 20 procent terwijl met virtualisatie 75 tot 80 procent kan worden bereikt. Onderzoekshuis Gartner heeft servervirtualisatie als een van drie 'disruptive' technologieën aangemerkt die het gezicht van IT de komende jaren gaat veranderen. IDC verwacht dat de uitgaven aan virtualisatietechnologie

verre huidige virtualisatietechnologieën thans al geschikt zijn om een compleet datacenter te virtualiseren. Zoals bekend is VMware op dit moment de grootste en bekendste speler op de virtualisatiemarkt voor open systemen. Reden genoeg om de laatste release van VMware's ESX Server en VirtualCenter te analyseren en te beoordelen hoe ver de ontwikkeling van servervirtualisatie technologie staat.

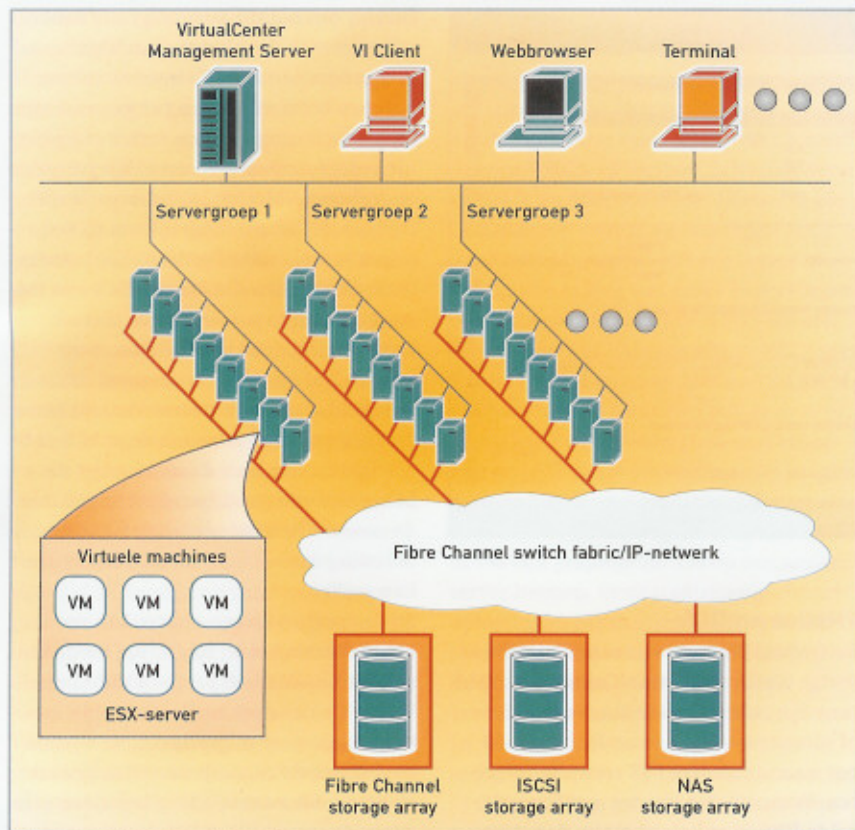
ESX Server 3 en VirtualCenter 2
Met de introductie van de release ESX Server 3.0.1 en VirtualCenter 2.0.1 heeft de firma VMware de evolutie van virtualisatie weer op een hoger plan gebracht. Want, met deze producten zijn een aantal voor datacenters essentiële diensten toegevoegd. Het betreft de optimalisatie van computerbronnen door middel van de Distributed Resource Scheduler (DRS) en High Availability (HA) voor het berei-

MET ESX SERVER 3 EN VIRTUALCENTER 2

BRENGT VMWARE VIRTUALISATIE WEER OP EEN HOGER PLAN

tegen 2009 al meer dan 15 miljard dollar zullen bedragen. Vanwege de hoge eisen wordt virtualisatie van serversystemen nu slechts op beperkte schaal toegepast binnen datacenters en dan nog meestal voor het testen van systemen of applicaties. Maar die situatie zou de komende jaren wel eens snel kunnen veranderen. De vraag is in hoe-

ken van een hogere beschikbaarheid. Zo biedt DRS nu de mogelijkheid om ESX-server's beschikbare CPU- en geheugenbronnen vanuit een gemeenschappelijke pool automatisch toe te wijzen aan een Virtual Machine (VM). Deze oplossing was voorheen alleen mogelijk via complexe software-oplossingen. De toepassing van DRS biedt continu een optimale



Figuur 1: Architectuur VirtualCenter 2.0.

bezettingsgraad van alle beschikbare systeemhardware binnen een cluster en bij een continu wisselende belasting een betere afstemming van de beschikbare CPU- en geheugencapaciteit. Met de vorige versies van VMware waren IT-beheerders nog genoodzaakt om telkens weer combinaties van het operating systems, hardware en/of software met applicatiespecifieke oplossingen te creëren, om een optimale bezettingsgraad te kunnen bereiken. Voor de virtualisatie van computerbronnen maakt de VMware-infrastructuur gebruik van twee nieuwe voorzieningen: resource pools en clusters. Een resource pool bestaat uit verzameling van resources die het beheer van beschikbare resources, die aan een host kunnen worden toegekend, sterk vereenvoudigt. De omgeving VirtualCenter Infrastructuur (VI) virtualiseert en voegt industriestandaardgebaseerde servers van Intel of AMD samen met processoren en geheugen in een logische 'resource pool', van waaruit CPU- of geheugencapaciteit op afroep aan VM's kan worden toegewezen. Resource pools kunnen worden 'genest' en hiërarchisch worden ingedeeld waarmee de IT-omgeving een afspiegeling kan worden van de organisatiestructuur binnen de onderneming. Bovendien kunnen individuele business units aan een aparte

infrastructuur worden toegewezen, waarbij ze nog steeds kunnen profiteren van de efficiency die VMware's resource pooling te bieden heeft.

Architectuur VirtualCenter

VirtualCenter (VC), een andere component uit de VMware Infrastructure, beheert de complete virtuele infrastructuur, waaronder hosts en VM's ESX Server (zie figuur 1). De VirtualCenter Server op een Windows-systeem fungeert als cen-

traal beheersysteem voor de via netwerken verbonden ESX-servers. IT-beheerders hebben via een VC-client toegang tot de ESX-servers en krijgen zo remote toegang tot elke daarop geïnstalleerde VM. Via de VC- of VI-client heeft de beheerder ook toegang tot de gedistribueerde virtualisatiediensten VMotion, DRS en HA. Deze services maken standaard deel uit van de nieuwe VC versie 3.

De VM-migratiefunctie VMotion uit vorige versie van VirtualCenter maakt het mogelijk om actieve en niet-actieve VM's realtime over te zetten van de ene naar de andere fysieke ESX-server. Nieuw zijn de gedistribueerde services Distributed Resource Scheduler DRS en High Availability. HA biedt bescherming tegen uitval van een ESX-server waarbij de VM's op de uitgevallen server automatisch naar de overige ESX-servers worden gemigreerd. Het biedt een seamless failover waarbij applicaties gewoon blijven doordraaien. DRS plaatst automatisch VM's op basis van gevraagde en beschikbare capaciteit op de daarvoor in aanmerking komende ESX-server. Afhankelijk van de serverbelasting maakt DRS voortdurende beslissingen over de toewijzing van bronnen op het gebied van geheugen en CPU. Dit gebeurt op het moment dat servers uit de cluster worden toegevoegd of verwijderd, de belasting op individuele VM's verandert of wanneer een ESX-server compleet uitvalt mits de HA-feature is geactiveerd. Nieuw in deze release is ook (eindelijk) de mogelijkheid om van een iSCSI-opslagsysteem als 'shared storage' gebruik te kunnen maken voor toepassing met VMotion. In combinatie met een op Fibre Channel gebaseerd opslagsysteem biedt het bijvoorbeeld de mogelijkheid om een meelaags opslagsysteem te creëren. Bestaande

(Advertentie)

"Storage is maatwerk"

En dat zeggen we niet alleen,
we laten ook de oplossing zien.

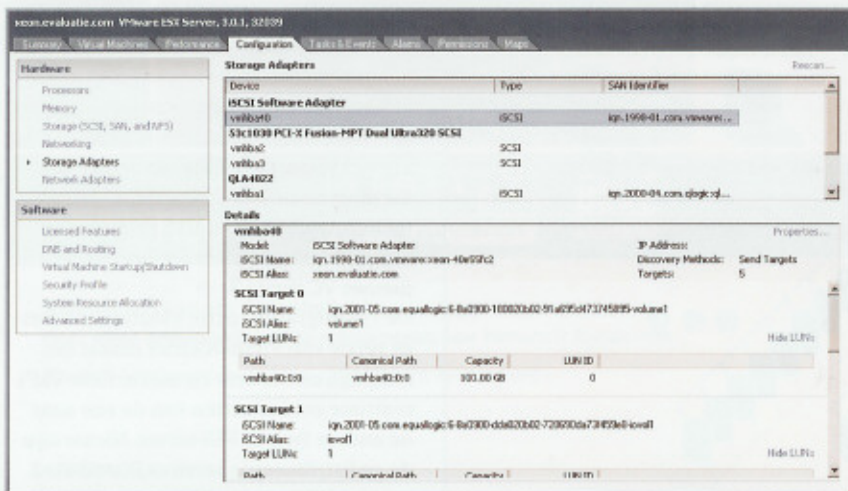
Het begint al bij de eerste kennismaking.

In een 1-op-1 sessie met een ISIT consultant.

Bel voor meer informatie 035 695 61 11.

Reserveer nu!
www.storageXperience.nl

ISIT
The Storage Company



Figuur 2: iSCSI-software en Qlogic QLA4033 HBA iSCSI-initiators.

VM's kunnen dan direct van Fibre Channel (en omgekeerd) naar iSCSI opslagsystemen worden gemigreerd. Toch blijven het zelfstandige opslagsystemen (LUN's) die niet zijn te verenigen, zodat er geen sprake is van 'echte' opslagvirtualisatie alhoewel VMware in haar brochures het wel als zodanig betitelt.

VMotion en DRS

De feature VMotion kennen we al van de vorige versie van VirtualCenter. Met VMotion zijn beheerders in staat om actieve of niet-actieve VM's in realtime van de ene naar de andere ESX-server te migreren. Wanneer een cluster met ingeschaalde DRS in onbalans raakt, dan doet

DRS bij een handmatige migratie aanbevelingen over de migratie van VM's. Voor migratie van VM's kunnen diverse redenen bestaan. Zo kan het gewenst zijn bij overbelasting van een server of bij het uit bedrijf nemen van een ESX-server voor onderhoud. VMotion in combinatie met DRS maakt het nu mogelijk om na de migratie wel, niet of gedeeltelijk automatisch de bronnen die aan de VM's zijn toegewezen aan te passen aan de nieuwe serveromgeving. Wanneer de cluster op 'manual' of 'partially automated' staat ingesteld, dan onderneemt VirtualCenter niet automatisch actie om de onbalans te corrigeren. In plaats daarvan krijgt de beheerder een aantal aanbevelingen over de meest efficiënte verdeling van de belasting van waaruit hij dan een keuze kan maken.

Bij de creatie van een cluster kan de beheerder vooraf bij migration mode kiezen uit 'manual' of 'partially automated'. VirtualCenter doet zo veel mogelijk aanbevelingen voor migraties om een juiste balans van de clusterbronnen te bewerkstelligen. Elke aanbeveling bevat een prioriteit, de te verhuizen VM, huidige server

(Advertentie)

storage

Kennis op maat

Core Education is gespecialiseerd in SAN technologie trainingen. Ervaren docenten brengen uw IT-kennis op peil. Wij bieden merk-onafhankelijke trainingen aan op alle niveaus. Van maatwerk tot open inschrijving. Hebt u specifieke vragen of problemen? Wij zorgen via training en consultancy voor passende oplossingen.



CoreEducation

Hardware trainingen

Storage arrays
Server technology
Backup devices

Software trainingen

Backup & (disaster) recovery
Software deployment
Management tools
VMware (i.s.m. XTG)

Conceptuele trainingen

Information Lifecycle Management
Business continuity
Storage fundamentals

en toekomstige server, CPU- en geheugenbelasting en een reden voor de migratie. Die redenen kunnen uiteenlopend zijn: balanceren van gemiddelde CPU- en geheugenbelastingen, in overeenstemming brengen van de gedefinieerde 'affinity rules' of een ESX-server voor onderhoud uit bedrijf nemen. Na de creatie van een DRS-cluster kan de beheerder zogenaamde affinity rules definiëren. Daarin kan worden aangegeven dat DRS moet trachten om bepaalde VM's op dezelfde server te houden om bijvoorbeeld prestatieredenen of dat bepaalde VM's niet op dezelfde server mogen draaien om redenen van bijvoorbeeld high availability. Deze regels zijn volkomen verschillend van de individuele regels voor 'server CPU affinity', waarin voor elke VM de toewijzing van beschikbare processoren wordt bepaald. Zaken waarin dit een rol speelt zijn: multiprocessor systemen, NUMA-systemen en Pentium IV en Xeon Hyperthreading.

Wanneer de cluster op 'fully automatic' staat ingesteld, dan plaatst VirtualCenter automatisch de VM's binnen de cluster op de meest geschikte server en migreert de draaiende VM's naar een andere server. Zelfs al staat de 'automaat' aan, dan nog heeft de beheerder de mogelijkheid om expliciet individuele VM's naar keuze te migreren, alleen kan VirtualCenter deze VM's naar andere hosts verhuizen om een optimaal gebruik te maken van de beschikbare bronnen. Default staat full automated ingeschakeld voor de hele cluster.

DRS en High Availability

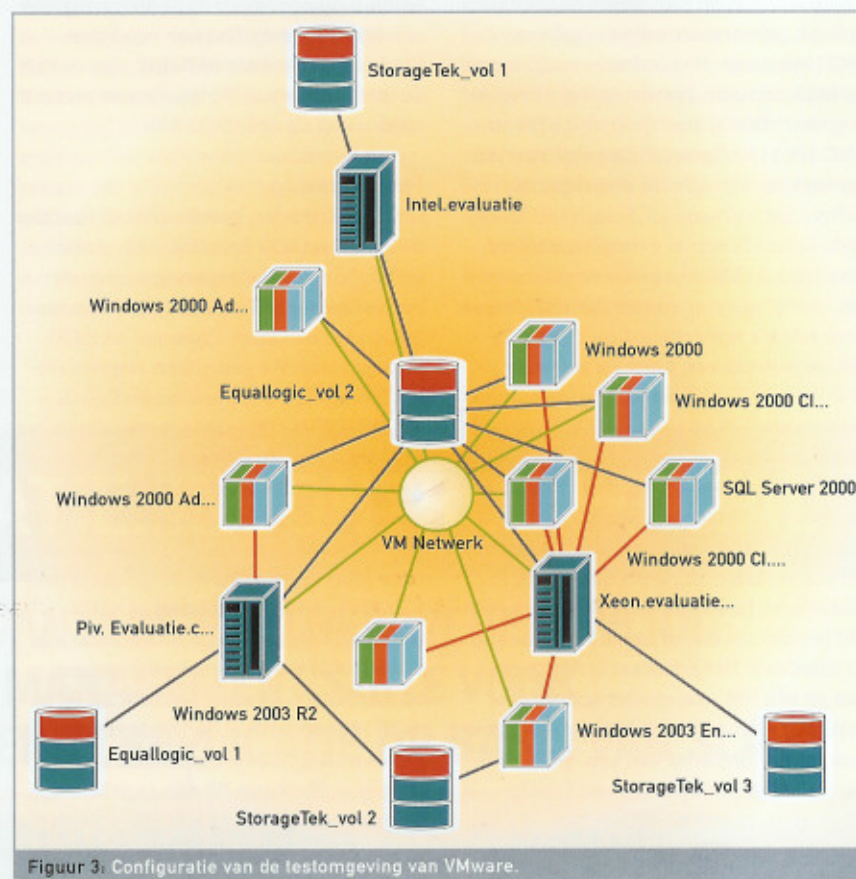
DRS is ook behulpzaam in geval van een HA failover situatie. Met de feature HA-cluster zijn de VM's die op een bepaalde ESX-server draaien automatisch te herstellen ingeval de server uitvalt. Na uitval van een ESX-server worden alle daarop aanwezige actieve VM's onmiddellijk op één of meer andere servers binnen de cluster herstart. Na de failover geeft de DRS ook weer aanbevelingen over de migratie van VM's om de juiste balans binnen de cluster te herstellen. Bij de activering van HA binnen een cluster kan het aantal servers worden opgegeven die failover-capaciteit beschikbaar stellen. HA bepaalt het aantal beschikbare servers waarbij rekening wordt gehouden of er genoeg bronnen beschikbaar zijn om de VM's na de failover te kunnen herstarten. Zowel VMware HA als de traditionele clusteroplossingen ondersteunen automatisch het herstel bij uitval van een server. Alhoewel ze elkaar aanvullen, ver-

schillen ze toch wezenlijk op enkele terreinen, waaronder: hard- en software-eisen; hersteltijd en mate van applicatie-afhankelijkheid. Een traditionele clusteroplossing zoals Microsoft Cluster Service (MSCS) of Veritas Clustering Service heeft als doel om direct herstel te bieden met een minimale downtime voor applicaties bij uitval van een server of VM. Er zijn echter wel enige beperkingen bij de toepassing van MSCS en VMware. Zo ondersteunt VMware alleen MSCS met Fibre Channel en (nog) niet met iSCSI. Geclusterde VM's kunnen ook geen deel uitmaken van VMware clusters (DRS of HA) en is VMotion bovendien niet toepasbaar op VM's waarop clustersoftware draait. Voor clustering moet elk systeem of VM een gespiegelde VM op een andere server hebben. Deze traditionele clusteroplossingen garanderen weliswaar een snel herstel maar zijn met betrekking tot de installatie en beheer behoorlijk arbeidsintensief. VMware's HA biedt echter het voordeel van een eenvoudige setup en bespaart op hardware omdat er, in tegenstelling tot de traditionele clusteroplossing, geen duplicate hardware en software meer nodig is. Elke applicatie binnen een VM heeft met HA een hogere beschikbaarheid. Volgens VMware zijn de potentiële beperking bij het gebruik van

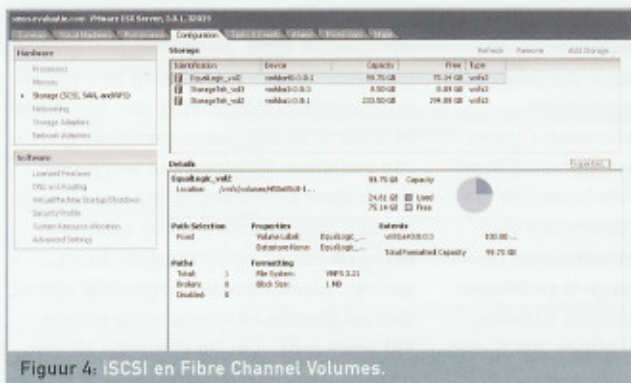
HA-clusters onder andere het verlies van de 'runtime state' en een langere applicatie downtime, in vergelijking met een traditionele clusteromgeving met hot standby. Daar is bij het testen overigens niets van gebleken. De uitval van een server wordt door de HA-service binnen 15 seconden geconstateerd nadat een server het verzenden van 'heartbeats' heeft gestopt. Als de netwerkverbinding uitvalt dan zal binnen 12 seconden de andere ESX-servers dit niet beschouwen als een uitgevallen server. Tussen 12 en 14 seconden verklaart de cluster service op de gesoleerde server zichzelf als 'geïsoleerd' en start met de 'power off' van de VM's. Bij herstel van de netwerkverbinding binnen die tijd zal de VM die is uitgeschakeld niet automatisch op andere hosts weer worden opgestart omdat de HA-services op de andere servers dit niet beschouwen als een uitgevallen server.

VMware iSCSI

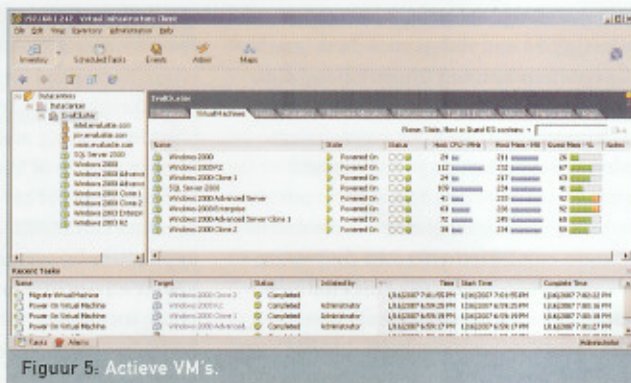
iSCSI-gebaseerde opslag in combinatie met VMotion is een feature waar veel gebruikers lange tijd op hebben moeten wachten. Met de introductie van VirtualCenter versie 3.0 is deze wens eindelijk in vervulling gegaan. Gebruikers hebben nu de keuze om uit de voor VMotion benodigde 'shared storage' te kunnen kiezen



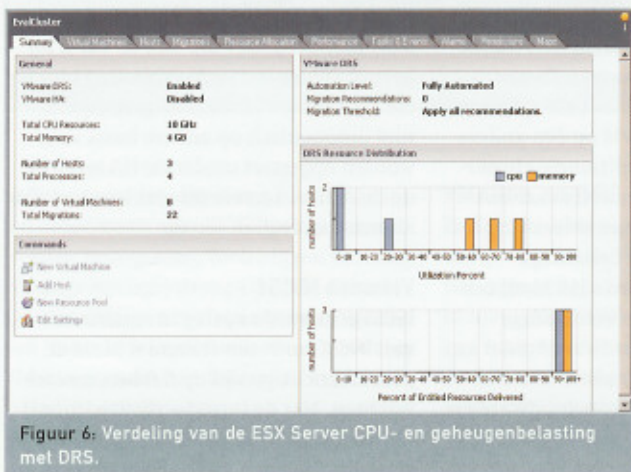
Figuur 3. Configuratie van de testomgeving van VMware.



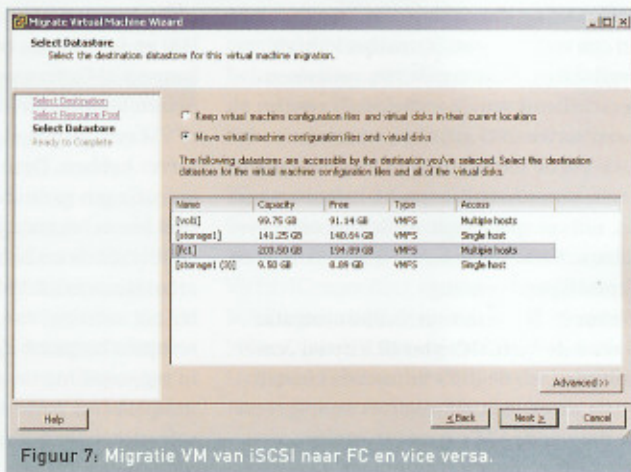
Figuur 4: iSCSI en Fibre Channel Volumes.



Figuur 5: Actieve VM's.



Figuur 6: Verdeling van de ESX Server CPU- en geheugenbelasting met DRS.



Figuur 7: Migratie VM van iSCSI naar FC en vice versa.

uit een opslagsysteem op basis van Fibre Channel of iSCSI. ESX Server ondersteunt zowel hardware- als softwaregebaseerde iSCSI-initiators. De hardware-ondersteunde iSCSI-initiator is momenteel alleen nog beschikbaar met de Qlogic4010 en 4022 HBA (zie figuur 2) en zorgt voor de verwerking van alle iSCSI-verkeer en -beheer. De software iSCSI-initiator is als code in de VMkernel geïmplementeerd waarmee de ESX-server via een standaard NIC wordt verbonden met de iSCSI-target; deze release ondersteunt niet het gelijktijdige gebruik van hard- en software iSCSI-initiators. De 'guest' operating systems binnen een VM kunnen de iSCSI-storage niet direct zien. Voor het guest OS is de met de ESX-server verbonden iSCSI-storage alleen zichtbaar via een SCSI-HBA. Zoals bekend wordt een VM opgeslagen als een verzameling bestanden in de 'datastore'. Een virtuele disk binnen een VM bestaat uit één of meer bestanden in de directory. Het resultaat is dat operaties op een VM, waaronder acties zoals kopiëren, verhuizen en backup, identiek aan de manipulaties van een 'gewoon' bestand. Elke datastore is een fysieke VMFS-volume op een NAS-device waarbij een datastore meerdere fysieke storage subsystemen kan bevatten. Een enkel

VMFS-volume kan uit een of meer LUN's bestaan op een lokale SCSI-disk array van een fysieke server. Dat kan een Fibre Channel gebaseerde SAN-disk zijn en met de introductie van VirtualCenter versie 2 nu dus ook op een iSCSI SAN.

Testomgeving

Om te beoordelen hoe de nieuwe functies DRS, HA en iSCSI functioneren, stellen we een kleine testomgeving samen op basis van drie ESX-servers met daaraan gekoppeld een Fibre Channel- en iSCSI-storage array. We gebruiken respectievelijk StorageTek 200 Flexline en EqualLogic PS3800XV. Op de drie servers (te weten twee keer een Pentium IV en één Dual Xeon) wordt ESX Server 3.0.1 geïnstalleerd. VMware geeft aan dat voor ESX Server een systeem nodig is met tenminste twee processoren van de volgende types: 1,5 GHz Intel Xeon (of later) of AMD Opteron (32-bit mode), 1,5 GHz Intel Viiw of AMD A64 x 2 dual-core processoren, 1GB RAM, één of meer NIC's, SCSI, FC of iSCSI LUN of RAID LUN. Uit de test is gebleken dat ook systemen met nog één processor (Pentium IV) zijn te gebruiken. Bij onze testopstelling zijn alle servers via Qlogic Fibre Channel HBA's en een Brocade-switch verbonden met de Fibre Chan-

nel-storage array. VMware stelt (terecht) als eis dat voor het iSCSI-dataverkeer en -management twee aparte 1 GbE-netwerken nodig zijn, hetgeen ook wij hebben gedaan. De NIC's zijn voor iSCSI ingesteld voor jumbo frames en de gebruikte Nortel 5530-24TFD ethernetswitch voor 'flow control' en 'trunking'. De Xeon-server is bovendien via een 10 GbE Neterion glasvezel NIC verbonden met de switch van Nortel, de beide andere servers via trunked (teamed) 1 GbE NIC's. De installatie van de VirtualCenter 2.0.1 dient te geschieden op Windows 2000 met SP4, Windows 2003 (voorlopig alleen 32-bit) of Windows XP Professional. Wij installeren de VC op een dual-core Opteron-server. VMware beveelt het gebruik van een license server-gebaseerde methode aan, in plaats van de host-gebaseerde licensing. Host based is gelijk aan het licensiemodel van de vorige versies van ESX Server waarbij de aangeschafte features verdeeld zijn op systeembasis, opgesplitst in aparte licentie-bestanden op de hosts van ESX Server en VirtualCenter-server. VMware beveelt echter aan om de license server te gebruiken en deze op dezelfde computer te installeren als de VirtualCenter Server. Voor het opslaan van alle configuratiegegevens onder-

steunt VirtualCenter als database de Microsoft SQL Server 2000 (SP4 alleen), Oracle 9iR2, 10gR1 (versie 10.1.0.3 en hoger) en 10gR2, en Microsoft MSDE (niet voor productieomgevingen).

Installatie VM's

Na de installatie van de ESX-servers en software voor VirtualCenter controleren we met het 'pingen' op adres en domeinnaam of alle netwerkverbindingen functioneren. Voor een goede werking van VMotion, DRS en HA is het nodig om DNS te installeren of bij kleine aantallen ESX-servers handmatig de 'hosts-bestanden' op elke ESX te configureren. Met behulp van de iSCSI-software initiator wordt een verbinding gemaakt met de iSCSI-storage array en hetzelfde via de Qlogic HBA met de FC-storage array. Vooraf moet natuurlijk via de storagemanagers (SANtricity voor de Flexline en EqualLogic GUI voor PS Series) van beide opslagsystemen een aantal LUN's worden gecreëerd (zie figuur 3). Na deze voorbereidingen starten we de VirtualCenter GUI op en controleren we in het tabblad Configuratie of alle LUN's zichtbaar zijn. Verder verloopt de installatie van VM's exact hetzelfde als in de vorige versies van VirtualCenter.

Voor onze test installeren we acht Windows Servers bestaande uit Windows 2000 en 2003. Voor het gemak klonen we enkele Windows 2000 Servers. Op één van de servers installeren we SQL Server 2000 die we tijdens de Benchmarkfactory van Quest Software in stappen van 100 tot 1.000 gesimuleerde gebruikers incrementeel belasten met de standaard TPC-C SQL benchmark-test.

Na de configuratie van alle VM's starten we alle Windows-systemen en de SQL Server op de Pentium IV op waarbij DRS en

HA nog zijn uitgeschakeld. Die kunnen namelijk te allen tijde in bedrijf worden aan- en afgeschakeld. We hebben het Pentium IV-systeem gekozen omdat deze ten aanzien van geheugen- en processorcapaciteit voor een SQL Server eigenlijk te klein bemeten is. Schakelen we tijdens de benchmark de DRS aan, dan zien we hoe de beschikbare capaciteit van de andere systemen wordt aangesproken en DRS de belasting gelijkmatig over de ESX-servers wordt verdeeld. Uit figuur 6 blijkt dat de geheugenbezetting bij de drie servers in het bereik van 50 tot 80 procent ligt en de CPU-belasting op enkele tientallen procenten. Tenslotte schakelen we HA in om te zien welke gevolgen de uitschakeling van een server heeft op draaiende VM's. Als eerste verbreken we de beide netwerkverbindingen met de ESX-server en zien hoe de draaiende VM's daarop worden overgeheveld naar de resterende ESX-servers. Daarbij zorgt DRS ervoor dat de VM's van de uitgevallen ESX-servers automa-

DE HA FUNGEERT ALS ECHTE SEAMLESS FAILOVER

tisch over de andere servers wordt verdeeld en op een zodanige wijze dat de belasting weer evenredig wordt verdeeld. Na het weer herstellen van de netwerkverbindingen voegt de ESX-server zich weer keurig bij de cluster en kan de beheerder eventueel de VM's weer handmatig terugzetten. Een meer rigoureuze test bestaat uit het uitschakelen van de server door de stekker eruit te trekken. Ook hier zien we dat de andere servers alle draaiende VM's overnemen en de belasting verdeeld

wordt. De HA fungeert daarbij als een echte 'seamless' failover voorziening. Tenslotte testen we de migratie van een VM die op een iSCSI-opslagsysteem draait naar een op Fibre Channel gebaseerd opslagsysteem. Bij een handmatige migratie van een VM kan de beheerder er namelijk voor kiezen of hij de VM naar een alternatief opslagsysteem wil verhuizen. Bij onze migratietest verhuizen we zonder problemen VM's van iSCSI naar Fibre Channel en vice versa.

Conclusies

Met deze nieuwe release van ESX Server en VirtualCenter heeft VMware weer een belangrijke stap gezet die de virtuele omgeving geschikt maakt voor enterprise omgevingen. De automatische balancering van de CPU- en geheugenbelasting met de features Distributed Resource Scheduler (DRS) en High Availability gecombineerd met VMotion bieden een virtuele serveromgeving van hoge kwaliteit. De migratie van virtual machines van iSCSI naar Fibre Channel biedt de mogelijkheid om een meerlaags opslagsysteem te creëren. De uitbreiding met iSCSI werkt vlekkeloos in combinatie met de door VMware gecertificeerde op SAS-drives gebaseerde EqualLogic PS3800XV die optimaal presteerde. Eigenlijk ontbreekt nog de virtualisatie van de opslagsystemen waarmee alle block-gebaseerde heterogene opslagsystemen in één opslagpool kunnen worden ondergebracht. Die voorziening ligt echter buiten het bereik van mogelijkheden van VMware. Daarvoor wachten we nog steeds op een alles omvattende open oplossing in de opslagmarkt. ■

BRAM DONS IS ONAFHANKELIJK IT-ANALIST;
INFO@IT-TRENDWATCH.NL

(Advertentie)



INNOVATIE: INCONTROL PORTAL

NETAPP ADVANTAGE PARTNER WERELDWIJD!
DATA MANAGEMENT SUITE VOOR
NETAPP GEBASEERDE REPLICATIE OP BASIS VAN SLA'S

WWW.INCONTROLPORTAL.COM

WWW.DATABASEMENT.EU